

## พระพุทธนวราชบพิตร : พระพุทธรูปสำคัญในรัชกาลที่ ๙



อรรรรณ ทรัพย์พลอย<sup>๑</sup>

พระพุทธนวราชบพิตร

เนื่องในโอกาสที่พระบาทสมเด็จพระเจ้าอยู่หัว ทรงเจริญพระชนมพรรษา ๘๗ พรรษา ๕ ธันวาคม ๒๕๕๗ นับเป็นมหามงคลพิเศษยิ่งที่ปวงชนชาวไทยจะได้ร่วมแสดงความจงรักภักดี ถวายเป็นราชสักการะ ด้วยตลอดระยะเวลาแห่งการครองสิริราชสมบัติ พระองค์ทรงประกอบพระราชกรณียกิจนานัปการ เพื่อความผาสุกสมบูรณของปวงอาณาประชาราษฎร์ และความเจริญก้าวหน้าของชาติบ้านเมืองเป็นอเนกประการ สมดังพระปฐมบรมราชโองการเมื่อครั้งพระราชพิธีบรมราชาภิเษก

พ.ศ. ๒๔๙๓ ว่า “เราจะครองแผ่นดินโดยธรรม เพื่อประโยชน์สุขแห่งมหาชนชาวสยาม”

ตลอดระยะเวลากว่า ๖๐ ปี ที่พระบาทสมเด็จพระเจ้าอยู่หัวทรงครองสิริราชสมบัติด้วยทศพิธราชธรรม ในฐานะที่ทรงเป็น “ธรรมราชา” และองค์อัครศาสนูปถัมภก มีพระราชประสงค์ให้ชาติบ้านเมืองมีความร่มเย็นเป็นสุข ใน พ.ศ. ๒๕๐๙ จึงมีพระราชดำริที่จะจัดสร้างพระพุทธรูปสำคัญประดิษฐานประจำจังหวัดทั่วพระราชอาณาจักร เพื่อเป็นที่ตั้งแห่งคุณพระศรีรัตนตรัย ตลอดจนเป็น

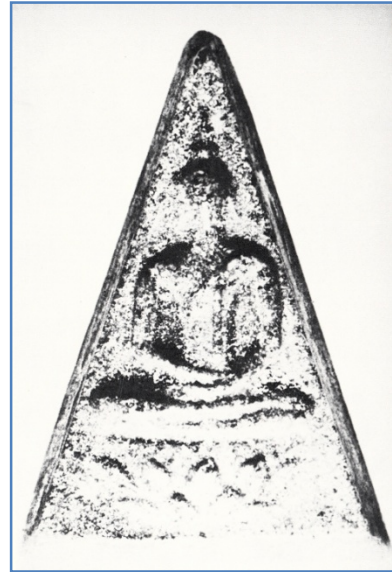
<sup>๑</sup> นักอักษรศาสตร์ชำนาญการพิเศษ สำนักวรรณกรรมและประวัติศาสตร์ กรมศิลปากร

นิมิตหมายของความเป็นอันหนึ่งอันเดียวของคนไทย  
ทั้งชาติ พระราชทานนามว่า “พระพุทธรูป  
บพิตร”

พระพุทธรูปบพิตร เป็นพระพุทธรูป  
ปางมารวิชัย หน้าตักกว้าง ๒๓ เซนติเมตร สูง ๔๐  
เซนติเมตร ในการนี้ได้ทรงพระกรุณาโปรดเกล้าฯ  
ให้นายไพฑูริย์ เมืองสมบูรณ ข้าราชการกองหัตถศิลป์  
กรมศิลปากร เป็นผู้ปั้นหุ่นพระพุทธรูปตามพระดำนึก  
จิตรลดาโรฐาน พระราชวังดุสิต จากนั้นทรงตรวจ  
พระพุทธรูปลักษณะ จนเป็นที่พอพระราชหฤทัยแล้ว  
จึงได้โปรดเกล้าฯ ให้นายช่างเททองหล่อพระพุทธรูป  
ขึ้น เมื่อวันที่ ๒๘ เมษายน พ.ศ. ๒๕๐๙ เฉพาะที่ฐาน  
บัวหางของพระพุทธรูปบพิตรนั้น ทรงบรรจุ  
พระพิมพ์ไว้ ๑ องค์ ซึ่งพระบาทสมเด็จพระเจ้าอยู่หัว  
ทรงสร้างขึ้นด้วยพระองค์เอง นิยมเรียกกันว่า  
“พระพิมพ์ฝังจิตรลดา” หรือ “สมเด็จพระจิตรลดา”  
ประกอบด้วยผงศักดิ์สิทธิ์และสิ่งมงคลต่าง ๆ  
ทั้งในส่วนพระองค์และที่มาจากทั่วพระราชอาณาจักร

#### การพระราชทานพระพุทธรูปบพิตร

นับแต่ พ.ศ. ๒๕๑๐ - พ.ศ. ๒๕๕๕  
พระบาทสมเด็จพระเจ้าอยู่หัวทรงพระกรุณา  
โปรดเกล้าฯ พระราชทานพระพุทธรูปบพิตร<sup>๒</sup>  
แก่จังหวัดต่าง ๆ ตามลำดับ ดังนี้



พระพิมพ์ที่ทรงสร้างด้วยพระราชหัตถ์

จังหวัด	วัน/เดือน/ปี	ที่ได้รับพระราชทาน
๑. หนองคาย	๒๓ มีนาคม	๒๕๑๐
๒. อุตรธานี	๒๔ มีนาคม	๒๕๑๐
๓. แม่ฮ่องสอน	๕ มกราคม	๒๕๑๑
๔. เชียงราย	๗ มกราคม	๒๕๑๑
๕. ลำพูน	๙ มกราคม	๒๕๑๑
๖. เชียงใหม่	๙ มกราคม	๒๕๑๑
๗. ยะลา	๙ มีนาคม	๒๕๑๑
๘. ภูเก็ต	๒๓ กรกฎาคม	๒๕๑๑
๙. สุราษฎร์ธานี	๒๔ กรกฎาคม	๒๕๑๑
๑๐. อุบลราชธานี	๓๐ กรกฎาคม	๒๕๑๑
๑๑. สระบุรี	๕ กันยายน	๒๕๑๑
๑๒. น่าน	๑๐ พฤษภาคม	๒๕๑๒
๑๓. อุทัยธานี	๖ สิงหาคม	๒๕๑๒

<sup>๒</sup> ในการนี้ ทรงพระกรุณาโปรดเกล้าฯ พระราชทานพระพุทธรูปบพิตรแก่พระอารามเพียงแห่งเดียว คือ วัดบวรนิเวศวิหาร  
เมื่อวันที่ ๔ ธันวาคม พ.ศ. ๒๕๑๑



๑๔. เลย	๕	กันยายน	๒๕๑๒	ไปในการพระราชทานพระพุทธรูปพิตร			
๑๕. สุรินทร์	๑๐	กันยายน	๒๕๑๒	แก่จังหวัดต่าง ๆ ดังนี้			
๑๖. พัทลุง	๑๒	มกราคม	๒๕๑๓	๒๑. มุกดาหาร	๒๔	ธันวาคม	๒๕๒๘
๑๗. บุรีรัมย์	๒๑	พฤษภาคม	๒๕๑๔	๒๒. ราชบุรี	๑๒	ธันวาคม	๒๕๓๒
๑๘. นครศรีธรรมราช	๒๙	เมษายน	๒๕๑๖	๒๓. สุพรรณบุรี	๑๒	ธันวาคม	๒๕๓๒
๑๙. สงขลา	๒๓	สิงหาคม	๒๕๑๖	๒๔. ชัยนาท	๑๒	ธันวาคม	๒๕๓๒
๒๐. กรุงเทพมหานคร <sup>๓</sup>	๒๐	ตุลาคม	๒๕๒๕	๒๕. สิงห์บุรี	๑๓	ธันวาคม	๒๕๓๒
นับแต่ พ.ศ. ๒๕๒๘ เป็นต้นมา				๒๖. ประจวบคีรีขันธ์	๑๓	ธันวาคม	๒๕๓๒
พระบาทสมเด็จพระเจ้าอยู่หัวทรงพระกรุณา				๒๗. เพชรบุรี	๑๔	ธันวาคม	๒๕๓๒
โปรดเกล้าฯ ให้ สมเด็จพระบรมโอรสาธิราชฯ				๒๘. ชลบุรี	๑๔	ธันวาคม	๒๕๓๒
สยามมกุฎราชกุมาร เสด็จพระราชดำเนินแทนพระองค์				๒๙. สมุทรสงคราม	๑๕	ธันวาคม	๒๕๓๒

<sup>๓</sup> สมเด็จพระนางเจ้าสิริกิติ์ พระบรมราชินีนาถ เสด็จฯ แทนพระองค์ไปในการพระราชทานพระพุทธรูปพิตรแก่

๓๐. นนทบุรี	๑๕	ธันวาคม	๒๕๓๒
๓๑. ปทุมธานี	๑๖	ธันวาคม	๒๕๓๒
๓๒. พระนครศรีอยุธยา	๑๖	ธันวาคม	๒๕๓๒
๓๓. ฉะเชิงเทรา	๓๐	กรกฎาคม	๒๕๓๓
๓๔. นครพนม	๓๑	กรกฎาคม	๒๕๓๓
๓๕. กำแพงเพชร	๑	สิงหาคม	๒๕๓๓
๓๖. มหาสารคาม	๔	สิงหาคม	๒๕๓๓
๓๗. สกลนคร	๕	สิงหาคม	๒๕๓๓
๓๘. ยโสธร	๖	สิงหาคม	๒๕๓๓
๓๙. นครราชสีมา	๗	สิงหาคม	๒๕๓๓
๔๐. พะเยา	๘	สิงหาคม	๒๕๓๓
๔๑. แพร่	๙	สิงหาคม	๒๕๓๓
๔๒. พิษณุโลก	๑๐	สิงหาคม	๒๕๓๓
๔๓. นครปฐม	๑๑	สิงหาคม	๒๕๓๓
๔๔. พิจิตร	๑๓	สิงหาคม	๒๕๓๓
๔๕. เพชรบูรณ์	๑๔	สิงหาคม	๒๕๓๓
๔๖. ตรารด	๑๕	สิงหาคม	๒๕๓๓
๔๗. ศรีสะเกษ	๑๖	สิงหาคม	๒๕๓๓
๔๘. นครนายก	๑๗	สิงหาคม	๒๕๓๓
๔๙. กาญจนบุรี	๑๘	สิงหาคม	๒๕๓๓
๕๐. ลพบุรี	๑๙	สิงหาคม	๒๕๓๓
๕๑. ระนอง	๒๑	สิงหาคม	๒๕๓๓
๕๒. ตรัง	๒๓	สิงหาคม	๒๕๓๓
๕๓. ลำปาง	๗	ตุลาคม	๒๕๓๓
๕๔. กาฬสินธุ์	๘	ตุลาคม	๒๕๓๓
๕๕. ปราจีนบุรี	๒๐	พฤษภาคม	๒๕๓๔
๕๖. สมุทรสาคร	๒๒	พฤษภาคม	๒๕๓๔
๕๗. อ่างทอง	๒๔	พฤษภาคม	๒๕๓๔

๕๘. สมุทรปราการ	๔	กันยายน	๒๕๓๔
๕๙. ร้อยเอ็ด	๕	กันยายน	๒๕๓๔
๖๐. จันทบุรี	๑๐	กันยายน	๒๕๓๔
๖๑. นราธิวาส	๑๑	กันยายน	๒๕๓๔
๖๒. นครสวรรค์	๑๒	กันยายน	๒๕๓๔
๖๓. ระยอง	๑๕	ตุลาคม	๒๕๓๔
๖๔. สุโขทัย	๘	พฤศจิกายน	๒๕๓๓
๖๕. ปัตตานี	๓	กุมภาพันธ์	๒๕๔๘
๖๖. กระบี่	๓๐	กรกฎาคม	๒๕๔๘
๖๗. พังงา	๓๑	กรกฎาคม	๒๕๔๘
๖๘. ตาก	๑๕	สิงหาคม	๒๕๔๘
๖๙. ขอนแก่น	๒๑	สิงหาคม	๒๕๔๘
๗๐. อุตรดิตถ์	๑๐	พฤศจิกายน	๒๕๕๔
๗๑. ชัยภูมิ	๑๘	พฤศจิกายน	๒๕๕๔
๗๒. ชุมพร	๒๒	พฤศจิกายน	๒๕๕๔
๗๓. สตูล	๒๘	พฤศจิกายน	๒๕๕๔
๗๔. อำนาจเจริญ	๔	สิงหาคม	๒๕๕๕
๗๕. หนองบัวลำภู	๖	สิงหาคม	๒๕๕๕
๗๖. สระแก้ว	๘	สิงหาคม	๒๕๕๕
๗๗. บึงกาฬ	๒๕	สิงหาคม	๒๕๕๕

ในการนี้ สำนักพระราชวังได้วางระเบียบปฏิบัติเกี่ยวกับพระพุทธรูปราชูปถัมภ์ ดังนี้

๑. เมื่อจังหวัดใดได้รับพระราชทานไปแล้ว ให้ประดิษฐานพระพุทธรูปนั้นไว้ ณ ที่อันควรในศาลากลางจังหวัด

๒. เมื่อทางจังหวัดมีงานพิธีใด ๆ ซึ่งต้องตั้งที่บูชาพระรัตนตรัยก็ให้อัญเชิญพระพุทธรูปราชูปถัมภ์ประดิษฐานเป็นพระประธานในพิธีนั้น ๆ ทั้งนี้

ยกเว้นพิธีที่กระทำในพระอุโบสถ วิหาร หรือปูชนียสถานใด ๆ ซึ่งมีพระประธาน หรือปูชนียวัตถุอื่นใดเป็นประธานอยู่แล้ว และยกเว้นพิธีซึ่งต้องมิพระพุทธรูปอื่นเป็นประธานโดยเฉพาะ เช่น พระพุทธคันธารราษฎร์

๓. เมื่อพระบาทสมเด็จพระเจ้าอยู่หัวเสด็จพระราชดำเนินไปยังจังหวัดใด เพื่อทรงเป็นประธานพระราชพิธีหรือพิธีทางจังหวัดก็ดี ให้ทางจังหวัดอัญเชิญพระพุทธรูปหรือพระพุทธรูปประดิษฐานเป็นพระประธานในพระราชพิธีและพิธีนั้น ๆ ทุกครั้ง หากพระราชพิธีหรือพิธีนั้น ๆ กระทำในพระอารามหรือปูชนียสถานซึ่งมีพระประธาน หรือปูชนียวัตถุอื่นใดเป็นประธานอยู่แล้ว ก็ให้อัญเชิญพระพุทธรูปหรือพระพุทธรูปประดิษฐาน ณ ที่บูชาต่างหากอีกที่หนึ่ง เพื่อทรงนมัสการ

๔. เมื่อพระบาทสมเด็จพระเจ้าอยู่หัวเสด็จพระราชดำเนินไปทรงประกอบพระราชกรณียกิจ ณ จังหวัดใด ให้ทางจังหวัดอัญเชิญพระพุทธรูปหรือพระพุทธรูปประดิษฐานไว้ ณ ที่บูชา เพื่อทรงนมัสการในพลับพลา หรือที่ประทับซึ่งได้จัดไว้ ในกรณีนี้ หากห้องที่เสด็จพระราชดำเนินนั้น ห่างไกลจาก

ศาลากลางจังหวัด และเป็นที่ยุทธกันดารไม่สะดวกแก่การคมนาคม หรือการเสด็จพระราชดำเนินนั้น เป็นการรีบด่วน หรือเพียงเป็นการเสด็จพระราชดำเนินผ่าน ทางจังหวัดจะพิจารณาให้งดเสียก็ได้ ตามแต่จะเห็นควร

๕. เมื่อพระบาทสมเด็จพระเจ้าอยู่หัวเสด็จพระราชดำเนินไปประทับแรม ณ จังหวัดใด ให้ทางจังหวัดอัญเชิญพระพุทธรูปหรือพระพุทธรูปประดิษฐานไว้ ณ ที่บูชาในพลับพลาหรือที่ประทับตลอดเวลาที่ประทับแรมอยู่และให้อัญเชิญกลับไปยังศาลากลางเมื่อเสด็จพระราชดำเนินกลับแล้ว ในกรณีนี้ให้กองมหาดเล็กปฏิบัติเช่นเดียวกับระเบียบแบบแผนซึ่งมีอยู่แล้วเกี่ยวกับพระชัยนวโลหะประจำรัชกาล

๖. หากทางจังหวัดเห็นสมควรจะอัญเชิญพระพุทธรูปหรือพระพุทธรูปออกให้ประชาชนนมัสการบูชาในงานเทศกาลใด ๆ ก็ให้กระทำได้ตามแต่จะเห็นสมควร ส่วนการปิดทองที่องค์พระพุทธรูปนั้น อาจทำให้พระพุทธรูปเสียความงาม หากทางจังหวัดจะประดิษฐานพระพุทธรูปหรือพระพุทธรูปบนฐานซึ่งทำด้วยวัตถุที่อาจปิดทองได้อีกชั้นหนึ่งให้ประชาชนปิดทองได้ ก็จะเป็นการเหมาะสมยิ่งขึ้น ♦

## บรรณานุกรม

กรมศิลปากร. พระพุทธรูปปฏิมารัชกาลที่ ๙ ทรงสร้าง. กรุงเทพฯ : กรมฯ, ๒๕๓๓.

\_\_\_\_\_. พระราชพิธีสมโภชกรุงรัตนโกสินทร์ ครบ ๒๐๐ ปี . กรุงเทพฯ : กรมฯ, ๒๕๒๗.